



REPUBLICA DE COLOMBIA
MINISTERIO DE TRANSPORTE



900246804 6 - METROCAR S E S
Calle 17 13-35-51
BARRANQUILLA - (Tel. 3983037)
Correo electrónico: metrocarses@hotmail.com

A. INFORMACIÓN GENERAL

1 FECHA

2 DATOS DEL PROPIETARIO TENEDOR O POSEEDOR DEL VEHÍCULO

Fecha de prueba 2024-11-19	Nombre o Razón social Transmoviliste Express Sas	Documento de Identidad C.C.() NIT(X) N° 901450517-1
Dirección Cra 19 N 44-135	Teléfono Fijo o Número Celular 3016390303	Ciudad BARRANQUILLA
Departamento ATLÁNTICO		
Correo Electrónico transmoviliste04@gmail.com		

3 DATOS DEL VEHÍCULO

Placa NHU244	País Colombia	Servicio PUBLICO	Clase Automovil	Marca RENAULT	Línea LOGAN
Modelo 2024	N° de Licencia de tránsito 10031009516	Fecha Matricula 2024-01-31	Color BLANCO GLACIA	Combustible/Propulsión GASOLINA	VIN o Chasis 9FB4SR0E1RM848800
N° de Motor J759Q253808	Tipo motor OTTO	Cilindraje (cm³) (Si aplica) 1598	Kilometraje 16351	Número de pasajeros (sin incluirl conductor) 4	Blindaje SI () NO (X)
Potencia (Si aplica)	Tipo de carrocería SEDAN	Fecha vencimiento SOAT 2025-01-29	Conversión GNV SI () NO (X) N/A()	Fecha Vencimiento GNV	

B. RESULTADOS DE LA INSPECCIÓN MECANIZADA REALIZADA DE ACUERDO CON LOS MÉTODOS DEFINIDOS EN LA NTC 5375; NTC 6218; NTC 6282.

Nota: Todo valor medido, seguido del símbolo *, indica un defecto encontrado

4. Medición de Intensidad / inclinación de las luces (Bajas, Altas Antiniebla / Exploradoras)

			Valor 1	Valor 2	Valor 3	Mínima/Rango	Unidad	Simultanea (si) (no)
Baja(s)	Derecha(s)	Intensidad	10,0			2.5	klux	si/no/no
		Inclinación	1,40			0.5 - 3.5	%	
	Izquierda(s)	Intensidad	16,0			2.5	klux	si/no/no
		Inclinación	1,80			0.5 - 3.5	%	
Alta(s)	Derecha(s)	Intensidad	29,0				klux	si/no/no
	Izquierda(s)	Intensidad	20,0				klux	si/no/no
Antiniebla(s) / Exploradora(s)	Derecha(s)	Intensidad					klux	no/no/no
	Izquierda(s)	Intensidad					klux	no/no/no
Sumatoria de luces simultáneamente			Intensidad 75,0			Máxima 225	Unidad klux	

5. SUSPENSIÓN (adherencia) (si aplica)

Delantera Izquierda	Valor	Delantera Derecha	Valor	Trasera Izquierda	Valor	Trasera Derecha	Valor	Mínima	Unidad
	57,8		54,7		62,2		48,5	40,00	%

6. FRENO

	Fuerza Izquierdo	Peso Izquierdo	Unidad		Fuerza Derecho	Peso Derecho	Unidad	Desequilibrio	Rangos (B)	Max (A)	Unidad
Eje 1	1749	3400	N	Eje 1	1570	3327	N	10,2	20-30	30	%
Eje 2	1249	2324	N	Eje 2	1365	2401	N	8,50	20-30	30	%
Eje 3			N	Eje 3			N				%
Eje 4			N	Eje 4			N				%
Eje 5			N	Eje 5			N				%
Eficacia Total				Valor		Mínimo		Unidad			
				51,8		50		%			

6.1. FRENO AUXILIAR (si aplica)								
Capacidad	Mínimo	Unidad	Fuerza	Peso	Unidad	Fuerza	Peso	Unidad
18,8	18	%	Sumatoria Izquierdo	1025	5724 N	Sumatoria Derecho	1124	5728 N

7. DESVIACIÓN LATERAL (si aplica)						
Eje 1	Eje 2	Eje 3	Eje 4	Eje 5	Máximo	Unidad
2,00	1,20				± 10,0	m/Km

8. DISPOSITIVOS DE COBRO (si aplica)						
Tamaño normalizado de la llanta	Error en distancia	Unidad %	Error en tiempo	Unidad %	Máximo ±	Unidad %

9. EMISIONES DE GASES (Exentos vehículos a motor Eléctrico e Hidrógeno)

9a. VEHÍCULOS CICLO OTTO, 4T o 2T

(rpm)	Monóxido de Carbono			Dióxido de Carbono			Oxígeno			Hidrocarburo (hexano)			Óxido Nitroso		
	(CO)	Norma	Unidad	(CO ₂)	Norma	Unidad	(O ₂)	Norma	Unidad	(HC)	Norma	Unidad	(NOx)	Norma	Unidad
Ralenti 780	0,25	0,8	%	10,5	7,0	%	1,45	5,0	%	13,5	160	(ppm)			%
Crucero 2630	0,31	0,8	%	9,90	7,0	%	2,40	5,0	%	23,6	160	(ppm)			%
Vehículo con catalizador (SI) (NO) (N.A.)				SI			Valor						Unidad		
Temperatura de prueba				Temperatura									° C		
Condiciones Ambientales				Temperatura ambiente			29,9						° C		
				Humedad Relativa			42,5						%		

9b. VEHÍCULOS CICLO DIESEL

Opacidad Gobernada	Ciclo 1	Unidad	Ciclo 2	Unidad	Ciclo 3	Unidad	Ciclo 4	Unidad	Valor Norma Unidad		
		K(m ⁻¹) (rpm)		K(m ⁻¹) (rpm)		K(m ⁻¹) (rpm)		K(m ⁻¹) (rpm)	Resultado K(m ⁻¹)		
(rpm) Ralenti	Temperatura de operación del motor				Condiciones Ambientales				LTOE estándar Unidad mm		
	Temp. Inicial	Temp. Final	Unidad °C		Temperatura ambiente	Unidad °C	Humedad Relativa	Unidad %			

C. DEFECTOS ENCONTRADOS EN LA INSPECCIÓN MECANIZADA DE ACUERDO CON LOS CRITERIOS DEFINIDOS EN LAS NTC 5375, NTC 6218 Y NTC 6282 (según corresponda).

Código	Descripción	Grupo	Tipo de Defecto	
			A	B
Total			0	0

D. DEFECTOS ENCONTRADOS EN LA INSPECCIÓN SENSORIAL DE ACUERDO CON LOS MÉTODOS Y CRITERIOS DEFINIDOS EN LAS NTC 5375, NTC 6218, NTC 6282 NTC, 4983, NTC 4231 Y NTC 5365 (según corresponda).

Código	Descripción	Grupo	Tipo de Defecto	
			A	B
Total			0	0

D1. DEFECTOS ENCONTRADOS EN LA INSPECCIÓN SENSORIAL DE LOS VEHÍCULOS UTILIZADOS PARA IMPARTIR LA ENSEÑANZA AUTOMOVILÍSTICA

Código	Descripción	Grupo	Tipo de Defecto	
			A	B
Total			0	0

REGISTRO DE LA PROFUNDIDAD DE LABRADO Y PRESIÓN DE LAS LLANTAS

	Eje 1 (mm)	Eje 2 (mm)	Eje 3 (mm)	Eje 4 (mm)	Eje 5 (mm)	Repuesto (mm)
IZQUIERDA	4,15 32,0psi	3,88 32,0psi				4,89 31,0psi
DERECHA	5,26 32,0psi	3,47 32,0psi				

NOTA

Son aquellos defectos graves que implican un peligro inminente para la seguridad del vehículo, la de otros vehículos, la de sus ocupantes, la de los demás usuarios de la vía pública o el ambiente.

Son aquellos defectos que implican un peligro potencial para la seguridad del vehículo, la de otros vehículos, la de sus ocupantes la de los demás usuarios de la vía pública.

E. CONFORMIDAD DE LAS NORMAS NTC 5375, NTC 6218, NTC 6282, NTC 4983, NTC 4231 Y NTC 5365 (según corresponda).

Aprobado	SI <input checked="" type="checkbox"/>	NO <input type="checkbox"/>
Aprobado	SI <input type="checkbox"/>	NO <input type="checkbox"/>

NOTA: Causal de rechazo

a) Se encuentre al menos un defecto Tipo A

b) La cantidad total de defectos tipo B, sea:

- Igual o superior a 10 para vehículos Livianos Particulares y Pesados Particulares
- Igual o superior a 7 para vehículos Motocarros, Cuatrimotos, Mototriciclos y Cuadriciclos
- Igual o superior a 5 para vehículos Livianos públicos, Pesados públicos, Motocicleta, Ciclomotor y Tricimotor
- Igual o superior a 5 para vehículos de enseñanza automovilística.
- Igual o superior a 1 para vehículos de enseñanza automovilística tipo Cuatrimotos, Mototriciclos, Cuadriciclos, Ciclomotor, Tricimotor
- Cuando se presente al menos un defecto tipo A para vehículos tipo Remolque o similares tipo remolques

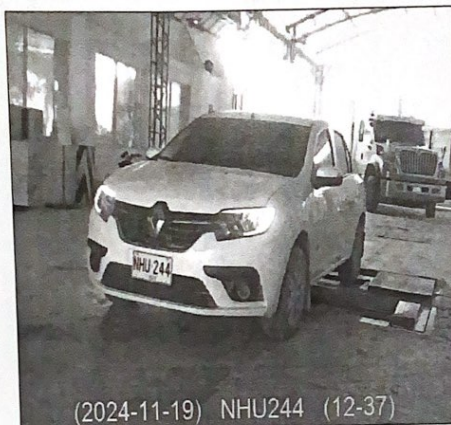
NÚMEROS DE LAS PREVENTIVAS. ASOCIADAS AL VEHÍCULO PARA ESA REVISIÓN:

Nº: 006786/000/2024

F. COMENTARIOS U OBSERVACIONES ADICIONALES

Hora de entrada: 12:34 - Hora de salida: 13:23

G. REGISTRO FOTOGRÁFICO DE LA REVISIÓN PREVENTIVA



H. RELACION DE EQUIPOS Y PERIFERICOS UTILIZADOS EN LA REVISIÓN

Analizador de Gases: Marca: CAPELEC, Serie: 01524, Marca
Banco CAPELEC, Serie Banco: 24888, PEF: 0.5, Pinza de Batería:
Marca: CAPELEC - 01524
Termohigrómetro: Marca: GREISINGER ELECTRONI, Serie: RY GMH
046
Profundímetro: Marca: FOWLER, Serie: PRF001 Detector de Holguras:
Marca: RYME, Serie: 200708851

Frenómetro: Marca: RYME, Serie: 0554
Alineador al Paso: Marca: RYME, Serie: 1350
Banco de Suspensión: Marca: RYME, Serie: 0543
Luxómetro: Marca: RYME, Serie: 0026
Sonómetro: Marca: CESVA, Serie: 242310

I. SOFTWARE Y/O APLICATIVOS CON LA VERSIÓN UTILIZADA

Analizador de Gases: Programa: gases, Versión: 8.0.0.44
Banco de Suspensión: Programa: MULTINET PRO, Versión: 4.0.6
Sonómetro: Programa: RYTEC, Versión: 1.0.0
Sensorial: Programa: Velneo - Versión: 10.26

Frenómetro: Programa: MULTINET PRO, Versión: 4.0.6
Alineador al Paso: Programa: MULTINET PRO, Versión: 4.0.6
Luxómetro: Programa: MULTINET PRO, Versión: 4.0.6